

LA CONSTRUCCIÓN DE L'ERMITA DE QUART

Carme Rosario Torrejón

Introducció

L'ermita de Quart és un dels edificis més antics del poble. Edificada sobre un antic ermitori o oratori de xicotetes dimensions, que tenia la missió de vetllar i assistir els difunts, possiblement edificat en el segle XVIII, estava relacionat amb l'arribada dels frares servites a la localitat. Al mateix temps, en aquella època es documenta una escultura d'un Crist que va ser cedida pels frares a l'ermita.

També en relació amb els frares servites, que estaven edificant en aquell moment el convent al poble, apareix mencionada una confraria dedicada al Santíssim Crist que tenia capella i confreres a l'església conventual (actual església de Sant Miquel).

La capella major (documentada des d'almenys 1706) de l'església del convent estava situada a l'altar i dedicada a la Mare de Déu del Peu de la Creu, que no és cap altra iconografia que la Dolorosa, imatge representativa de l'orde servita. La resta de capelles estaven fetes en honor a Sant Felip, a Sant Peregrí, a Sant Francesc Xavier, a Santa Matrona, a Sant Antoni Abat i, entre elles, una dedicada al Sant Crist, en la qual hi havia un retaule de fusta sense daurar amb una escultura pintada de la imatge de Crist. A la taula de l'altar es disposaven una sacra, un frontal d'altar de talla sense daurar, un banc de fusta de pi amb calaixos i una làmpada de coure (Arxiu Històric Nacional, Clero Secular-regular 16111, 1706).

Després de construir-se l'ermitori, els religiosos van donar la imatge del Crist a aquesta nova edificació. L'escultura es va associar, doncs, amb la vigília dels morts i d'ací que s'associe la seua iconografia al tipus de cristos de la Bona Mort, que estigueren molt en voga durant el segle XVII i XVIII. Són imatges que recalquen el sofriment i la mort, i és aquesta idea, la de la mort i el més enllà, la que entra en relació amb aquest tipus d'ermites associades a cementeris.

Quant a l'arquitectura de l'ermita hem de tenir en compte que no s'assemblava a la que veiem en l'actualitat. La primera seria una capella molt més reduïda, i es componia d'un espai amb un únic accés i de planta quadrada o rectangular. El fet que en la sagristia (situada darrere de l'altar major) es conserve encara un banc per seure's a

vetllar els morts porta a la confusió de si realment aquest espai ja existia abans que es fes l'ermita, i per tant es va aprofitar per a fer la sagristia, o si pel contrari, quan en el segle XIX es diu que es fa una sagristia per guardar les andes aquesta es va fer completament de nou. Aquest espai, que nosaltres hem anomenat “A” a la fotografia, presenta una planta en forma de L que no segueix una línia recta respecte a l'edifici de l'ermita (“B”). A més, el mur oest i part del mur sud d'aquesta sagristia no presenten la mateixa grossor que la resta de murs de l'edifici de l'ermita. Per tant, apuntem la hipòtesi que, si no tots, part dels murs de la sagristia, podien haver format part d'un edifici més primitiu (Vegeu Fig. 5).



Fig. 1. Ermita del Crist de l'Agonia. Cara oest

De les notícies escrites que tenim de les primeres ampliacions de l'edifici són de gran rellevància les redactades als llibres dels acords municipals, quan l'ermita ja era propietat municipal. Va ser, concretament, en 1830 quan, a instàncies de Manuel Ochoa, qui gràcies a la disposició que oferien les almoines de l'ermita, va decidir que era hora d'engrandir l'edifici. A la fi, recaptant uns 418 reals es va pagar, dividit en diferents pagaments. Aquesta notícia, que ha aparegut escrita en diverses publicacions que no reflecteixen la font concreta d'on estava localitzada, està recollida al llibre d'Acords de l'Ajuntament del dia 4 de setembre de 1830 (Llibre d'Acords Municipals de 1830, núm. 254.1-254.8, f. 10 v).

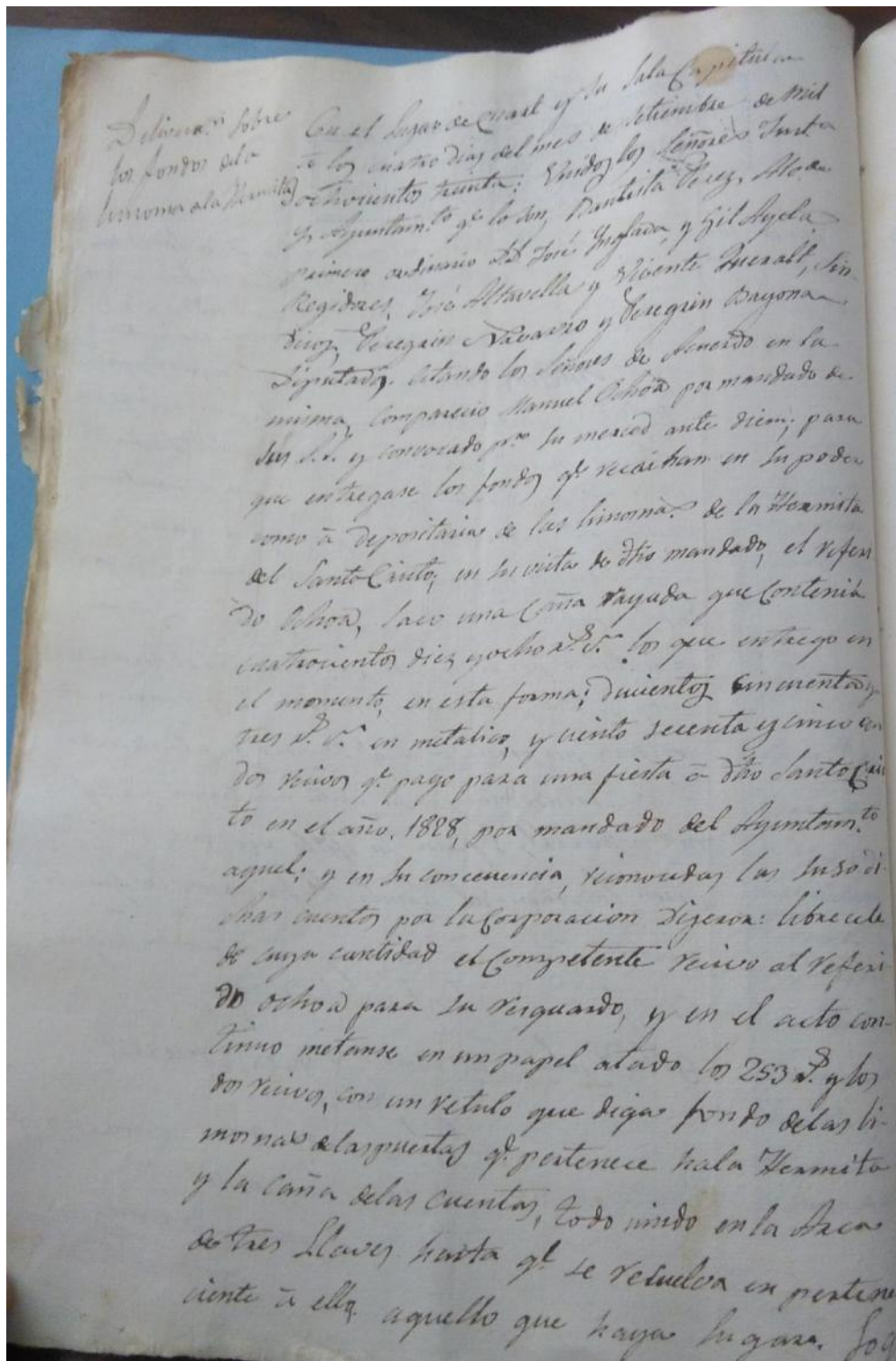


Fig. 2. Llibre d'Acords de l'Ajuntament de Quart. 1830

Segons la transcripció del document es diu que, reunits Bautista Pérez, que era l'alcalde, a més de Josep Inglada i Gil Ayala com a regidors, entre altres diputats, i, estant el referit Manuel Ochoa convocat per la corporació, se li demana que fes entrega dels fons que tenia en el seu poder com a dipositari de les almoines de l'Ermita del Sant Crist.

Aquest va traure una canya ratllada en la qual contenia la suma dels diners (mètode per fer comptes) i donà 253 reals de velló en metàl·lic i 165 en dos rebuts que pagà per a una festa del dit Sant Crist que es va fer en 1828 per manament de l'Ajuntament d'aquell any. També es va acordar que en el rebut es fes un rètol que possés “fondo de las limosnas de las puertas que pertenece a la Hermita y la caña de las cuentas, todo unido en la arca de tres llaves hasta que se resuelva en perteneciente a ella aquello que haya lugar”.



Fig. 3. Ermita del Crist de l'Agonia. Cara nord



Fig. 4. Ermita del Crist de l'Agonia. Detall de la crugia de la cara nord.

L'ermita, per tant, estigué en procés constructiu des de 1830 fins a la dècada dels noranta del segle XIX. Seixanta anys per poder saber quina fase constructiva pertany a cada període és difícil d'esbrinar, però el que sí que són evidents són les mostres que encara es poden apreciar d'irregularitats, tant als murs com a les teulades. Primer que res, si ens fixem en el cos "A" la seua teulada presenta una inclinació més peraltada cap al nord (Vegeu la Fig. 1); la part de la teulada en direcció cap al sud baixa el grau d'inclinació i sobri per poder cobrir l'espai d'aquest edifici en el seu costat sud. No seria aquesta, l'ampliació que es va fer per poder accedir a la sagristia del darrere de l'altar per guardar les andes? El que és evident és que l'espai que hi ha al sud de la sagristia i que sobreix del mur de l'ermita presenta unes parets que són contemporànies a l'obra de l'ermita (és a dir, a tot l'edifici "B"), i que la teulada es desplaça per poder abrigar aqueix espai que ix cap al costat sud. A més a més, si ens fixem des de darrere de l'ermita (és a dir, des de l'oest) veurem que aquest edifici "A" s'incorpora al mur de l'ermita ("B") seguint la mateixa amplitud que aquesta pel seu costat nord, en canvi, sobreix del mur de l'ermita en el seu costat sud. Pensem que açò no és per caprici, sinó que, com diem, quan es fa l'ermita, aquesta s'incorpora al que quedava de l'edifici "A".

Un altre element que prova que possiblement l'edifici "A" és més antic és que no guarda la mateixa simetria E-W com la de l'ermita, sinó que té una lleugera inclinació cap al sud. En definitiva, s'observen, almenys, tres moments constructius: la primitiva ermita; l'ermita actual, que correspon amb l'edifici de creu llatina amb cúpula sobre tambors i dues exedres que corresponen a l'edifici "B" i l'ampliació de la sagristia, posterior a l'ermita. A part de totes aquestes intervencions s'han anat fent reparacions i reformes fins als nostres dies. Tal vegada la més significativa, i que encara es pot apreciar al mur nord de l'edifici (Vegeu les Fig. 3 i 4) és quan en els anys cinquanta es va decidir reforçar el terra i part del mur (ara eliminat) amb formigó, ja que, a causa de la transformació agrícola dels camps circumdants de secà a regadiu l'enorme humitat que emetien aquests feia que entrés aigua a l'edifici.

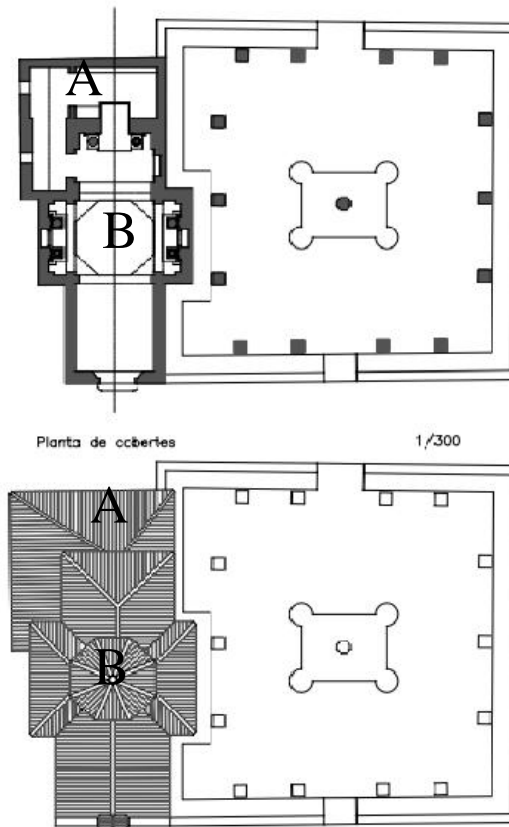


Fig. 5. Planta de l'ermita i calvari. Catàleg de béns i espais protegits de Quart de les Valls. Vegeu la planta de l'edifici.

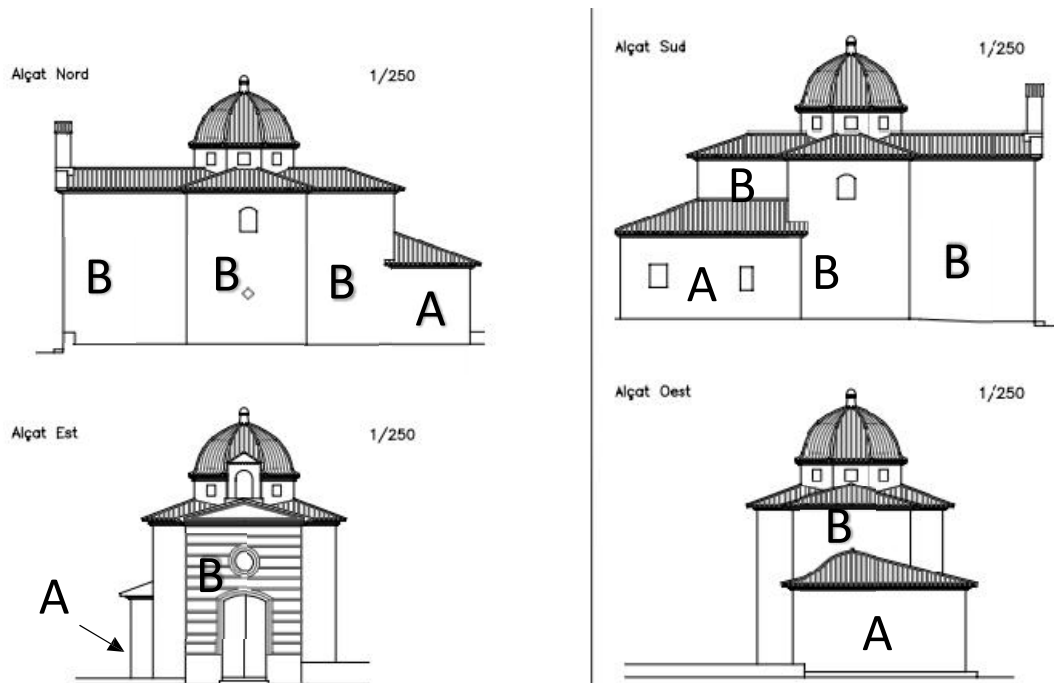


Fig. 6. Alçats de l'ermita. Font: Catàleg de béns i espais protegits de Quart de les Valls

Hipòtesi de l'ermita antiga del segle XVIII

L'ermitori antic és molt possible que fos una edificació semblant a altres ermites de la comarca; particularment ens referim a l'ermita de la Creu del Garbí, però també hi ha altres de reduïdes dimensions com per exemple la de la Creu de Segart i la desapareguda de Sant Cristòfol de Torres Torres. La del Garbí és un edifici quadrat, de xicotetes dimensions i amb una porta simple d'arc de mig punt. Tota l'edificació està feta en pedra local i argamassa. No obstant això, l'ermita del Garbí en realitat s'assembla més a la tipologia de les cobertes que es solien fer a les creus de terme (creus cobertes) que a una ermita pròpiament. Però, sols és un exemple per veure un edifici de dimensions i coberta semblant.



Fig. 7. Ermita de la Creu del Garbí. Font: Wikilog



Fig. 8. Ermita de la Creu de Segart. Font Wikimedia Commons

La de Segart pot ser l'exemple que més s'apropa a la de Quart, la qual tot i tenir una planta octogonal, el sostre peraltat i la seua relació amb el calvari annex recorda la funcionalitat de la de Quart.

Decoració interior de l'ermita de Quart

Quant a la construcció de l'ermita de Quart té una planta de creu llatina, però no massa exagerada; aquesta creu la generen les exedres (obertures que sobreixen del mur nord i sud) que en l'interior posseeixen fornícules, a esquerra i dreta del transsepte. El més destacable és la cúpula del creuer. Situada sobre un tambor octogonal, està conformada amb una sèrie de finestres que deixen passar la llum a l'interior de l'ermita. Se sustenta sobre petxines que al seu interior presenten pintures de José Antonio Espinar. La resta de la nau està coberta per volta de canó amb llunetes.

La decoració interna, així com les fornícules que presenten a Crist en l'altar, o les laterals, es van fer en 1886 quan, costejades per Pedro Cebrián Mezquita. De fet, aquest cediria després part dels terrenys que posseïa (aleshores de garroferes i oliveres) a la zona per tal d'eixamplar l'ermita. Aqueix eixample datava de 1891 (any en què es van acabar també els xapats originals de les portes). Les obres continuen en 1894, quan es diu que Julio Cebrián i Mezquita va costejar l'ampliació de la sagristia posterior a l'altar per tal de guardar allí les andes del Crist (Notícies extretes de Queralt Diana, en "Vivencias y recuerdos", 1997, Ajuntament de Quart de les Valls, p. 152, i del Llibre de la Confraria del Santíssim Crist de l'Agonia, 2006, p. 18).

Les fornícules estan clarament influenciades pel gust que el seu mecenes va desenvolupar al conèixer la Basílica dels Desemparats de València i les capelles de la Catedral, per plasmar ací, a xicoteta escala, els models academicistes propis del segle XIX. La fornícula central del Crist està feta seguint un esquema classicista que recupera temes grecoromans com per exemple els frontons triangulars, els cassetons o les columnes clàssiques. Aquesta es compon d'un templet sustentat per dues pilastres i dues columnes d'orde corinti que suporten al seu torn un entaulament decorat amb cassetons a l'intradós d'aquest. A sobre, un fris pintat en to color verd pastell, igual que l'entaulament, decorat amb motius vegetals que emmarquen un cercle on es representa un baix relleu d'un cor travessat per espases, emblema dels servites, que vincula encara més aquest edifici amb els religiosos del poble. A continuació, un frontó triangular dentat i pintat amb els mateixos tons verds i pa d'or remata l'estructura del cambril. Al seu vèrtex s'esculpí, sobre uns núvols, els *Arma Christi* o símbols del martiri (la creu, l'escala i la llança), motius que després es col·locaran al frontó de la façana exterior de l'ermita, fets en ferro.

Les fornícules laterals, dedicades a santa Teresa de Jesús i santa Bàrbara, repeteixen el mateix esquema classicista. Columnes compostes, entaulament amb cassetons interns que donen profunditat a les dites fornícules i frontons triangulars complementen amb harmonia la decoració el creuer. Aquestes en concret ens recorden molt a alguna de les capelles de la Catedral de València, concretament a la de sant Lluís Bisbe.



Fig. 9. Interior de l'ermita

L'ermita de Quart és sense dubte la més representativa de les festes de la localitat, dedicades al Santíssim Crist de l'Agonia, el qual ha acabat agafant més protagonisme inclús que sant Miquel Arcàngel, patró de la primera església de Quart, de qui tenim constància es feia la festa més antiga a la població, així com de sant Peregrí, que va ser el patró del convent dels Servites. No obstant això, hem de dir que la imatge actual del Crist no és l'original. L'anterior era una talla barroca, expressiva i colpidora, mentre que la de hui es va fer després de la Guerra Civil.

La talla del Crist, és una rèplica elaborada per un dels artistes de més renom a la València del segle XX. Es tracta de Jaime Mulet. Aquest imagnaire de talles d'imitació barroca treballava al carrer Cadirers 12, 14 de València. Aprenent de les tècniques tradicionals dels tallers barrocs valencians, se li coneixen altres obres com per exemple l'escultura policromada i daurada de l'Àngel Custodi d'Alcanyís; l'escultura de la Mare de Déu amb el Xiquet del retaule de l'altar major de l'església de Santa Maria de Jesús de València, d'estil neoclàssic; el Crist de la Parròquia de la Canyada; el templett expositor del Jesús Sagramentat elaborat amb pa d'or i policromia que es troba en una església de Bogotà (Colòmbia) o un bust de Joaquim Sorolla que es va situar en la plaça dedicada al mateix pintor a la localitat de Xàbia.

La imatge actual va ser contractada per un habitant del poble que va ser el promotor del nou cementeri de Quart. Ens referim a Francisco Segarra Serrano. Aquest home visqué al molí de Peña durant molt de temps; posteriorment passà a viure a Quartell i en 1939, mentre vivia a aquesta darrera localitat, va encomanar la dita escultura que fou, posteriorment portada en processó cap a l'ermita de Quart, on actualment encara es venera pels fidels (Testimoni oral d'E. Concepción Segarra Salvador).

Façana principal de l'ermita

L'esquema neoclàssic de l'interior de l'ermita, tot i que més simple, es repeteix a la façana, on franges horitzontals recorren la seua paret principal i intenten jugar amb el volum de l'edifici, creant un efecte d'amplitud. En 1958 es va fer un sòcol amb un revestiment de ciment i barandat de rajoles i un estucat que imitava al marbre. I, en 1960 la façana es va culminar amb els escalons i el replanell de granit, a més d'introduir la llum elèctrica per als fanalets de la porta principal i per a il·luminar l'interior. Més tard, en 1970, es col·locaria la creu de ferro que es veu a sobre l'espadanya i la sageta de la cúpula, entre altres feines de decoració de l'interior (Llibre de la Confraria..., p. 33).

La porta d'entrada, sense anar més lluny, està feta en forma d'arc escasser, és a dir, no massa circular, per seguir amb eixa horitzontalitat del conjunt. Dalt de la porta es va fer un xicotet òcul per donar llum a la nau i dins d'un frontó triangular se situen l'escala i el sudari, alguns dels *Arma Christi*, o instruments de la Passió de Crist. L'únic element que sobreix és l'espadanya on està la campaneta. Aquesta va ser destruïda durant la Guerra Civil, igual que la campana, i reconstruïda posteriorment. (Vegeu Fig. 10 i 11). De fet, en 1957 es documenta la nova campana i en una fotografia de 1963 ja apareix reconstruïda l'espadanya (Llibre de la Confraria..., p. 30).



Fig. 10. Façana principal en l'actualitat

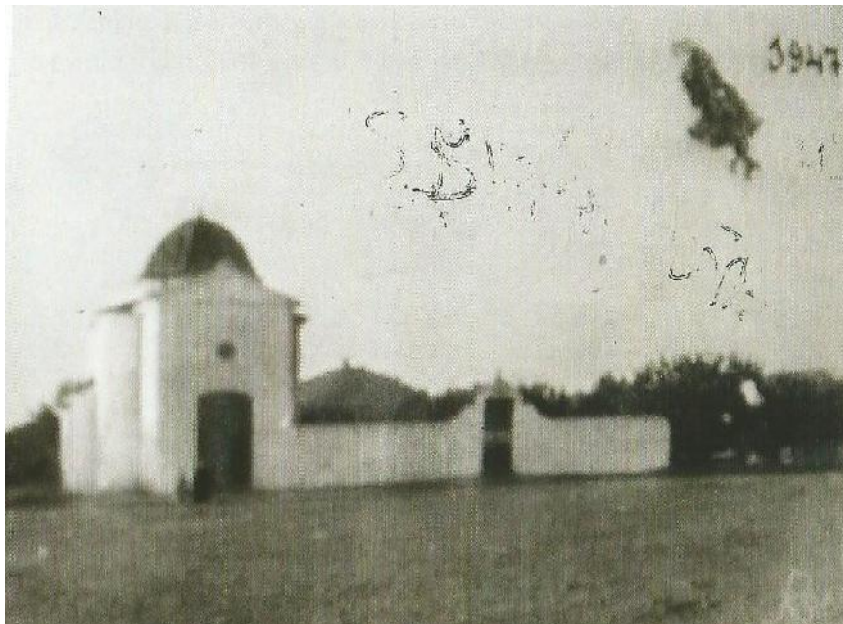


Fig. 11. Ermita en 1947 sense espadanya i amb el mur antic del Calvari a la dreta.

La transformació urbana de Quart

Cal dir que la construcció de l'ermita també va suposar la creació d'un nou carrer, el carrer del Crist, el topònim del qual deriva de l'advocació de l'ermitori, tal com s'arplega a la memòria del Quart: “sorgiria doncs com a continuació lògica del carrer Juan Carlos I (desenvolupat gràcies a la implantació del Convent Servita)”. A aquest cal afegir el seu carrer posterior, el carrer de l'Ermita, que apareix a conseqüència del primer (Catàleg d'Espais i Béns Protegits de Quart de les Valls p. 76) donant com a resultat l'ampliació del poble cap a la seua vessant occidental. En el dit carrer s'allotjaven antigament les estacions del calvari que posteriorment, i després del trasllat del cementeri al nou emplaçament, s'instal·larien en el calvari actual.

Novembre 2021